

# 云南新兴职业学院

## 2017 届毕业生就业质量年度报告



# 云南新兴职业学院

## 2017 届毕业生就业质量年度报告

云南新兴职业学院自建院以来认真贯彻落实党中央、国务院、教育部和云南省委、省政府、省教育厅等上级部门的相关文件精神，将毕业生就业创业工作纳入学校人才培养的系统工程中，2017 年我院毕业生就业创业工作在学院党委的领导下，按照“走出去，请进来”的工作方针，实施“就业创业指导全员化”的工作要求，遵循“就业创业人性化”的工作原则，深化改革，秉承创新发展、协调发展、共享发展的理念，为毕业生提供就业创业平台。将“毕业生全面就业创业和高质量就业”作为建设应用型人才培养的重要指标之一，把就业创业工作作为重点工作来抓。在历年的就业工作中学院各部门通力合作，千方百计服务于毕业生就业工作，实现了就业率和就业质量稳中有升的良好局面。

2017 年学院坚持“一切以就业为导向，就业工创业工作以人为本”的工作宗旨，在云南省教育厅教育主管部门的指导和帮助下，学院将继续秉承“技能决定一世，道德决定一生”的办学理念，充分发挥产业和学科优势，坚持医学职业教育“贴近基层、贴近临床、贴近资质考试”的“三贴近”教学原则，构建“人无我有，人有我

强，人强我特色”行业培养模式，为社会培养更多“学得好，用得上，下得去，留得住”的实用型、技能型医疗卫生人才。

2017年，我院毕业生就业创业工作以科学发展观为引领，认真宣传、贯彻、落实党的十九大会议精神及国家的毕业生就业创业政策，按照省委、省政府的要求和工作部署，在省高校工委、省教育厅及学院党委的领导下，紧紧围绕云南省毕业生就业创业工作要点，深化就业创业工作改革，完善工作机制，强化市场建设，提升就业创业服务水平，不断探索和强化毕业生就业创业工作的思路 and 措施，圆满完成了省教育厅下达的各项目标任务。

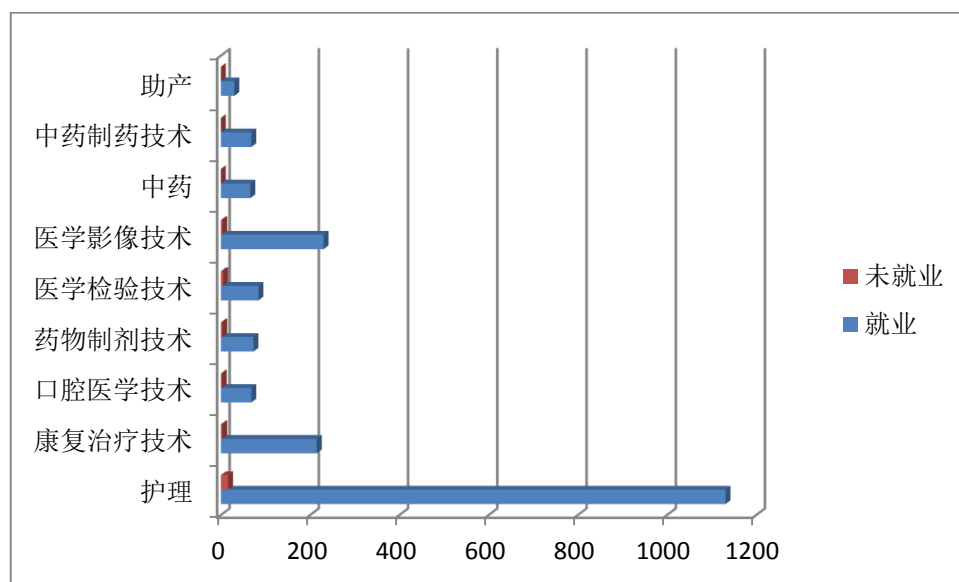
## 一、毕业生就业创业基本情况

### (一) 毕业生规模

2017届毕业生共计2029人，毕业生总数比2016届增加564人，增幅约38%。设有护理系、康复系、药学系共3个系，拥有护理、助产、康复治疗技术、口腔医学技术、医学检验技术、医学影像技术、药物制剂技术、中药、中药制药技术等9个专业，落实初次就业率为86.9%，截止2016年12月15日，毕业生就业率为98.4%。其中，助产、中药、中药制药技术专业连续三年就业成果喜人，市场需求强烈，就业前景明朗。毕业生就业率趋稳定，就业质量稳步提高。

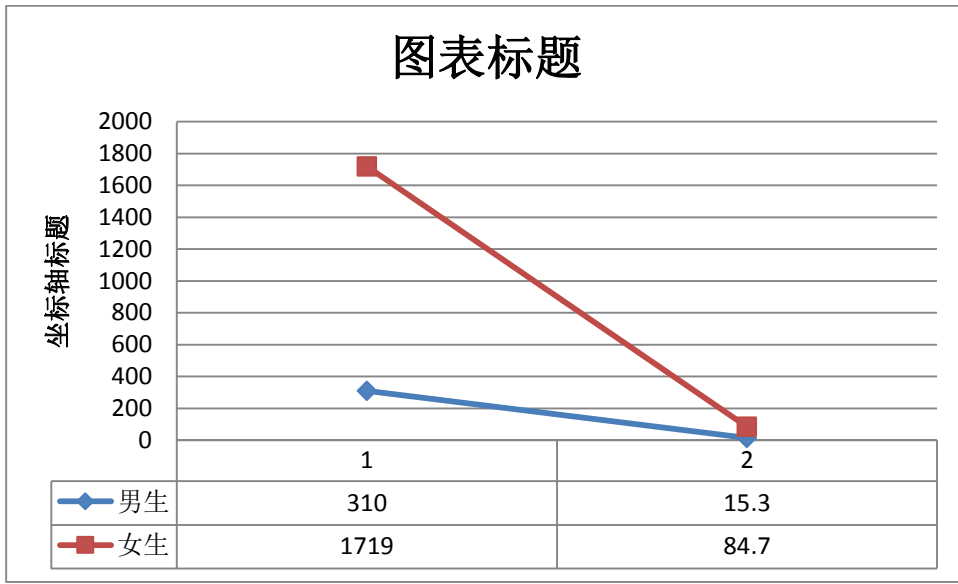
专业	总人数	已就业人数	未就业人数	创业人数	应征入伍人数	升学人数
护理	1150人	1131人	16人	0人	1人	2人
康复治疗技术	223人	215人	3人	0人	2人	3人

口腔医学技术	70 人	68 人	2 人	0 人	0 人	0 人
药物制剂技术	77 人	73 人	3 人	0 人	0 人	1 人
医学检验技术	97 人	84 人	5 人	0 人	1 人	7 人
医学影像技术	246 人	230 人	3 人	0 人	2 人	11 人
中药	68 人	66 人	0 人	0 人	0 人	2 人
中药制药技术	68 人	68 人	0 人	0 人	0 人	0 人
助产	30 人	30 人	0 人	0 人	0 人	0 人



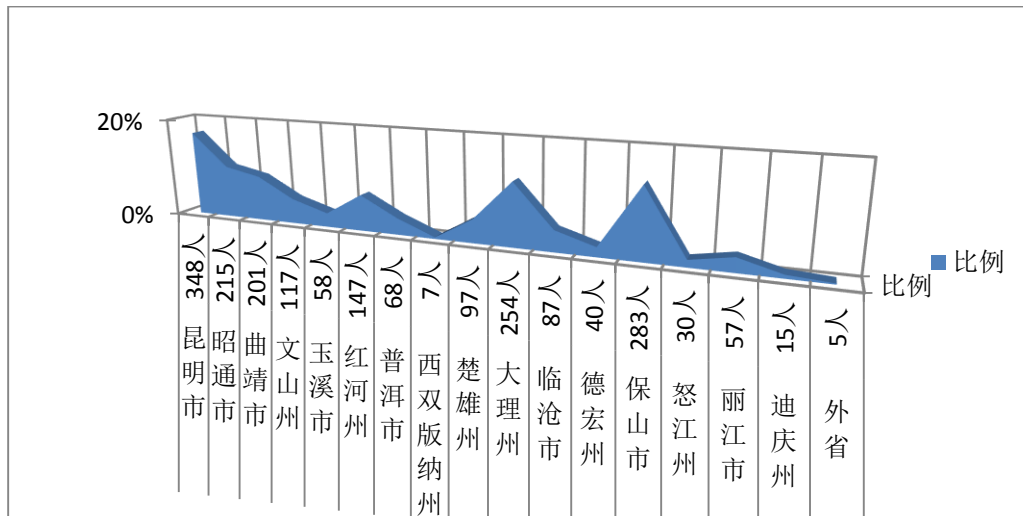
## (二) 毕业生生源

我院 2017 届毕业生全部为高等院校专科毕业生。其中，男生总数为 310 人，占 15.3%；女生总数为 1719 人，占 84.7%。毕业生生源全部来自云南本省，其中昆明市 348 人、曲靖市 201 人、昭通市 215 人、大理市 254 人、保山市 283 人、楚雄州 97 人、玉溪市 58 人、临沧市 87 人、迪庆州 15 人、怒江州 30 人、文山州 117 人、普洱市 68 人、西双版纳州 7 人、德宏州 40 人、红河 147 人、丽江 57 人，其中还有省外户籍学生 5 人（都为本省生源）。



生源所在市	毕业生人数	比例
昆明市	348 人	17%
昭通市	215 人	11%
曲靖市	201 人	9.00%
文山州	117 人	5%
玉溪市	58 人	2.80%
红河州	147 人	7.20%
普洱市	68 人	3.30%
西双版纳州	7 人	0.30%
楚雄州	97 人	4.70%
大理州	254 人	12.50%
临沧市	87 人	4.20%
德宏州	40 人	1.90%
保山市	283 人	13.90%
怒江州	30 人	1.40%
丽江市	57 人	2.80%
迪庆州	15 人	0.70%

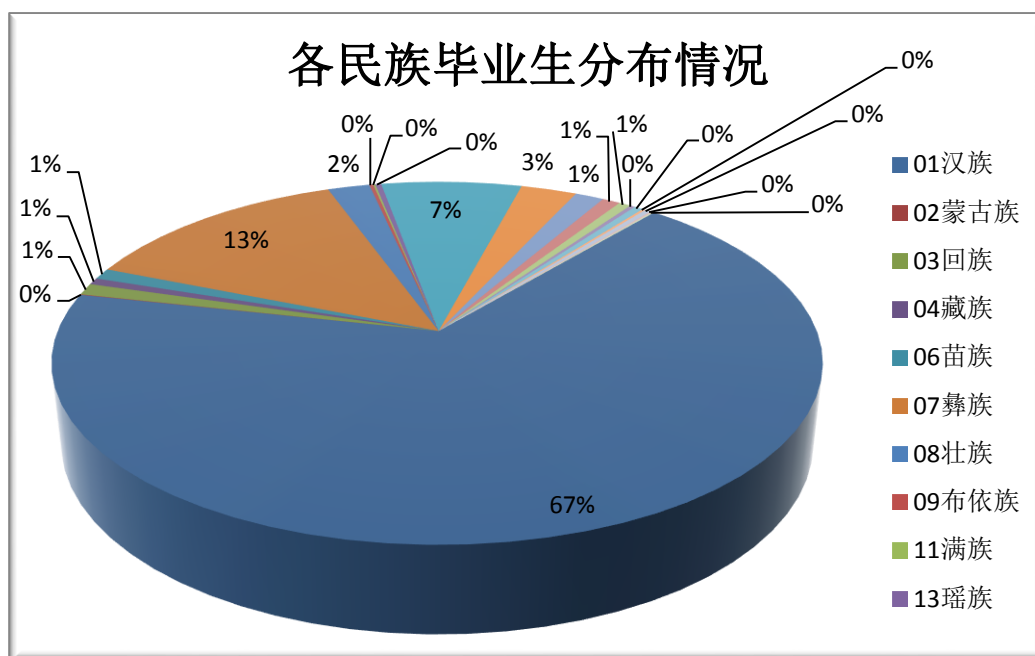
外省	5人	0.20%
----	----	-------



各民族毕业生就业情况：

各民族就业率	专科毕业人数	专科就业人数	专科就业率
汉族	1366	1351	98.90%
蒙古族	1	1	100.00%
回族	21	20	95.24%
藏族	12	10	83.33%
苗族	20	20	100.00%
彝族	272	264	97.06%
壮族	42	42	100.00%
布依族	4	4	100.00%
满族	2	2	100.00%
瑶族	6	6	100.00%
白族	141	140	99.29%
哈尼族	56	52	92.86%
傣族	29	29	100.00%
傈僳族	18	18	100.00%

佤族	12	11	91.67%
拉祜族	5	5	100.00%
纳西族	9	9	100.00%
景颇族	3	3	100.00%
布朗族	6	6	100.00%
阿昌族	2	2	100.00%
普米族	2	2	100.00%
合计	2029	1997	98.42%



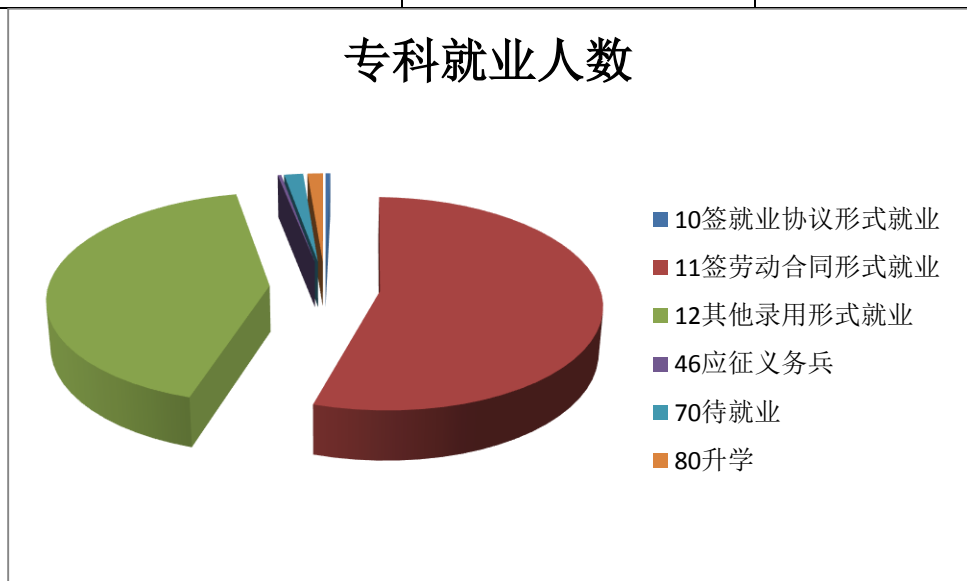
## 二、毕业生各毕业去向分布

### 1、毕业生去向分布

从毕业生去向分布看，包括升学、自主创业、地方基层、签劳动合同和就业协议等，具体如下：

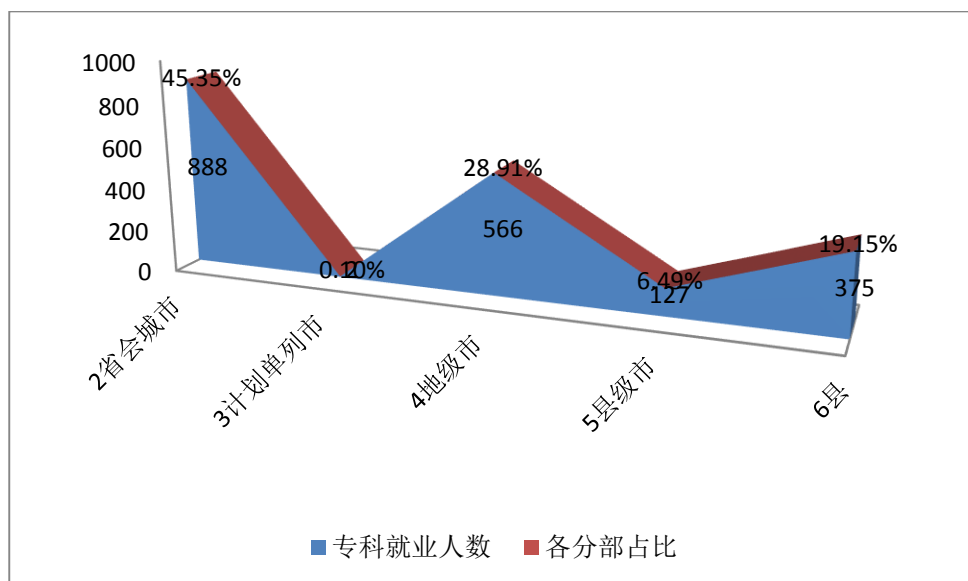
各毕业去向分布	专科就业人数	各分部占比
10 签就业协议形式就业	8	0.39%

11 签劳动合同形式就业	1103	54.36%
12 其他录用形式就业	854	42.09%
46 应征义务兵	6	0.30%
70 待就业	32	1.58%
80 升学	26	1.28%
合计	2029	100.00%



2 从我校毕业生就业地区类型看来:

留在省会城市工作学生占到就业学生总人数的 45.35%，地级市为 28.91%，县级市为 6.49%，县为 19.15%。。





### 3 毕业生对学院工作的问卷调查概况

学院开展就业工作调查和研究，为人才培养提供依据。在学院领导的带领下，由实习就业处牵头组织，对毕业生的就业情况和省内的就业市场进行调研，重点是市场对毕业生的专业需求和技能要求等方面进行具体调查，为学院教学改过和人才培养提供参考依据。针对毕业生就业竞争力、就业率、专业对口率、业收入、满意度、就业特色与优势等相关内容进行调查统计，总体情况比较满意。

我院在办学过程中，非常重视毕业生实习基地和就业基地的建设，先后与大姚中医院、昆明市官渡区金马卫生院、云南新新华医院、昆明广福老年病医院、云南盟生药业有限公司、昆明汇仁堂药业有限公司、昆明福林堂药业有限公司、云南兰茂药业有限公司等 68 家医院建立了实习医院、教学医院、校企合作单位的关系，建立实习、实训和见习基地，为毕业生提供了就业、顶岗实习等岗位，较好地实现了顶岗实习与就业的有效对接。

### 三、就业创业工作的主要措施

#### (一)健全高效的就业工作组织领导体系

1、实行三级目标责任制，院长与系主任签订《就业创业工作目标责任书》，系主任与辅导员、系就业创业工作人员签订《就业创业工作目标》责任书，责任制度明确要求各系、处成立毕业生就业创业领导小组，把毕业生就业创业工作列入重要工作日程。切实抓好毕业生就业创业教育，提高学生的就业创业能力。指派专人负责毕业生离校后的跟踪调查，及时报送客观真实的就业情况给实习就业处整理统计。加强毕业生就业创业指导及帮扶，把责任制落实到个人。积极提供毕业生就业渠道，联系用人单位到校招聘。积极开

展就业创业工作研究，提出解决问题的方法和措施。检查评估措施得力，有工作痕迹记录。

2、学院就业创业指导工作领导小组、纪委监察处共同对责任制要求进行评估考核，考核成绩直接与教师绩效工资、年终奖金挂钩，形成院系班齐抓共管的局面。

### 3、条件保障。

学院设立有大学生就业指导中心以及微小企业服务站，建立有大学生就业发展协会，单独设立就业工作办公室和活动场地，切实做到人员、经费、场地落实到位。

### 4、队伍保障。

学院严格按照省教育厅文件精神落实配备毕业生就业创业指导教师和专职工作人员，形成了一支结构合理、业务能力强、比较稳定的就业工作队伍。

## (二)建立特色鲜明的就业指导服务体系

### 1、课程建设。

学院开设《大学生职业生涯规划》、《大学生就业创业》两门基础必修课。

### 2、信息平台。

学院建立了云南新兴职业学院就业网、微信公众号、短信、QQ群、信息专栏等就业信息网，拥有400余家用人单位的信息库，每年可提供就业岗位8000余个。

### 3、品牌活动。

学院每年举办，模拟招聘大赛、职业生涯规划大赛、大学生就业创业设计大赛、各专业技能大赛等活动，着力深化就业创业政

策宣传，促进毕业生转变就业观念和技能提升，全面促进毕业生就业创业意识和增强就业竞争力。

#### 4、文明离校。

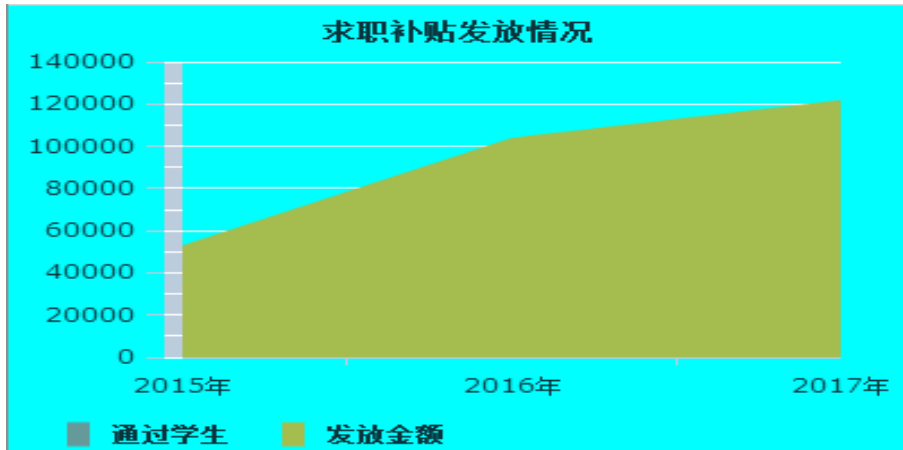
在毕业生离校前就业创业处指导中心、系部负责人、班级辅导员对学生进行法律法规教育、职业道德教育、自身安全教育等，对批量到药厂就业的毕业生做到积极配合药厂进行安全教育及管理。在各班级辅导员、学生处、就业处及各系共同努力下使毕业生文明离校，均无安全事故发生。

5 承办“云南省 2017 年高职高专医药类高校毕业生双向选择洽谈会”。到会医药类等行业用人单位 328 家，提供岗位 5500 个，包含省内其他高校医药类毕业生 1600 余人参加；组织系部专场招聘会 4 场，用人单位宣讲招聘会 18 场；洽谈会吸引了大量省内外用人单位和各高校毕业生踊跃参加，招聘会会有限解决毕业生就业问题。

### (三)细致深入的就业帮扶体系

加大就业帮扶力度，使“困难”毕业生能够顺利就业。学院建立了就业特殊群体信息库，包括家庭经济困难、就业困难、少数民族以及残疾毕业生就业信息科和离校未就业毕业生实名登记库，对上述学生开展就业帮扶、求职创业补贴、跟踪服务和就业推荐。

每年及时申请和发放求职创业补贴。2015 年为 53 名，发放求职补贴共 53000 元；2016 年为 104 名，发放求职补贴共 104000 元。2017 年为 122 名，发放求职补贴 122000 元。



#### 四、 我院就业创业工作的特色。

1、高度重视就业工作，民办院校生源决定生存和发展，出口畅，入口才旺。

我院关院长对毕业生就业创业工作高度重视，提出“就业工作要打人民的战争，就业工作要求全员师生共同出力，就业工作要开展校友帮扶”，并对安排或介绍毕业生就业的个人提供相应补助，对自谋岗位的毕业生提供相应就业补助。

2、注重毕业生的就业核心力培养。

首先，我院大力开展“中华优秀传统文化”的学习和弘扬（专门设立传统文化办公室，配备7人），全面提升学生的思想道德教育；其次，注重学生动手能力的培养和资格证的取得，学校要求每个学生考取两个以上的相关技能资格证才可以毕业；再次，每年组织校级并积极参与省级、国家级的专业技能大赛，省级、国家级的技能大赛均有获奖；第四，“护士资格证”考试过关了超过94%，为护

理专业毕业生就业提供必要条件。



3、每年超过三分之二的学生入学时就选择套读大理大学和昆明医科大学的自考本科，学生毕业后短时间内可以获得本科毕业证，有力保障毕业生充分就业。

4、承办了“云南省 2017 年高职高专医药类高校毕业生双向选择洽谈会”，为毕业生提供就业岗位近 3000 个；组织用人单位宣讲的专场招聘会 19 场，涉及招聘单位 47 家，提供就业岗位 800 余个。

5、积极开拓省外、国外就业市场。

我院关院长每年都要为学生做“云南青年志在四方”和“我贫穷我奋斗”的报告，鼓励毕业生出省就业；并每年组织人力到省外争取学生就业岗位，2017年安排多人到南京圣爱中医馆、南京太极科技集团、中国人民解放军海军总医院、广州白云山药业集团等省外单位就业，目前正在着手推荐一批毕业生到泰国和德国就业。



#### 6、成熟的订单培养模式。

目前我院与五华区人民医院、保山市第一人民医院门诊部、保山安利医院、大姚县中医医院、昭通市中医医院、昆明同仁医院、昆明广福医院、云南圣约翰医院、昆明制药集团、云南白药集团、云南向辉药业等 42 家用人单位建立校企合作，更有力的保障毕业生充分就业。

7、实现毕业生充分就业、较高质量就业。我院 2017 年毕业生就业率达到 98.42% ；从就业质量而言，我院 2017 届护理专业毕

业生考到事业编制的学生达到护理毕业生总数的 37%，药学类专业学生于社会供不应求，每个药学类专业的毕业生到毕业季都好几个岗位等着自己选择，另外康复治疗技术专业（我院 2009 年有第一届康复专业的毕业生，到目前各类大小医院的康复科都有我院的毕业生）和医学影像技术专业学生对口就业率比较高、就业质量较好。

8、高度重视学生创业工作。2017 年学院关院长投资 650 余万元建成以民族医药为特色的“云南新兴职业学院创新创业孵化园”，目前孵化园入住项目 20 个，大部份已经正常运转。



## 五、学院下一步对毕业生就业创业工作的思路

为更好的做好毕业生就业创业工作，为更好的为毕业生做好服务，我们充分了解就业需求，认真完成就业质量分析报告，敢于直面问题，积极开拓新的就业渠道。目前主要存在的问题有：

- 1、学生教学、实习周期较长，导致我们开展就业工作时间滞后；
- 2、学生入学时专业导向力度不够，转专业程序复杂繁琐，导致护理、口腔医学技术等就业相对困难的专业人数过多，药学类就业容易的专业学生人数较少。

## 六、 下一步工作思路。

- 1、加强就业指导体系的完善；
- 2、教育进一步与市场需求、职业能力培养相结合，调整专业设置、课程结构，做好专业导向；
- 3、继续发展职业培训，继续发展“校企联姻”；
- 4、在 2018 年内打通国外就业渠道。

云南新兴职业学院

2018 年 1 月 4 日