

云南新兴职业学院 2019 届毕业生

就业质量年度报告

前言

高校毕业生是国家宝贵的人才资源，是现代化建设的重要力量，是大众创业、万众创新的生力军。党的十九大报告特别指出“要坚持就业优先战略和积极就业政策，实现更高质量和更充分就业”。高校毕业生就业事关千百万学生及其家庭的切身利益，事关高等职业教育健康协调发展，事关国家经济社会发展和社会和谐稳定。从学校层面来讲，就业是职业教育之魂，关系着所培养学生的社会价值与自我价值的实现，关系着学校发展的命运。高职院校的发展一直秉承着“重能力、重效果、重实践、重创新”的人才考核体系培养与单位和社会需求相适应的人才。

云南新兴职业学院占地面积 380 亩，新校区建设占地 1200 亩，实际建筑面积 25 万平方米，规划建筑面积将达到 60 万平方米，全日制在校生人数 22000 余人。学院设有护理学院、医学康复学院、药学院、经济管理学院、马克思主义学院、创业学院六大学院，医药专业齐全。学院拥有一支素质优良的双师型教学队伍，现有专职教职工 600 多人，其中博士、硕士 90 余人，副教授以上职称的有 104 人，主任医师职称的 146 人，较好的保障了各专业的理论和实践教学需要。

学院重视德育教育和技能教育相结合，注重学生动手能力和实际操作能力的培养。遵循“技能决定一世，道德决定一生”的教育模式。秉承：忠诚党的教育事业的办学特色、为党育人、为国育才的培养目

标特色、厚植中华优秀传统文化底蕴的树人特色、“六个坚持，雷打不动”的管理特色、从“面向基层”到“融通中外”的就业特色、感恩回报的服务社会功能特色。特别注重培养敬业精神和责任意识，特别注重提高学生的实践能力、创造能力、就业能力和创业能力。使学生踏入社会很快打开局面，淘到第一桶金。学院通过多年的实践和探索，办学成果得到了国家和社会的广泛认可。被教育部教育报刊社评为“社会公认成功育人单位”、曾被教育部评为“全国先进集体”和“云南省优秀普通高等学校”等诸多荣誉称号，就业工作连续六年荣获教育厅二等奖，护理专业参加全国护士执业资格证考试连续六年过关率第一名。

办学二十六年，学院始终以“素质教育、技能教育、特色教育”为办学宗旨；确立“爱国爱党、勤学为民”的校训；坚持“技能决定一世，道德决定一生”的办学理念，以实现中国梦作为我们的奋斗目标，强化教师服务意识，求真务实。

为进一步提高教育质量，促进学校内涵+特色式发展，完善就业状况反馈机制，贯彻落实《教育部关于做好2019年全国普通高等学校毕业生就业创业工作的通知》（教学〔2017〕11号）精神，按照《教育部办公厅关于编制发布高校毕业生就业质量年度报告的通知》（教学厅函〔2013〕25号）的文件要求，我校编制了2019年毕业生就业质量年度报告。本报告的调查数据主要来源于实习就业处的统计与评价、毕业生就业数据的统计时间截止为2019年12月31日，全面分析了我校毕业生就业基本情况、毕业生调查数据，用人单位调查数据、2019年就业工作的主要特点、发展趋势、对教育教学的反馈等内容，系统反映我校

毕业生就业工作实际，展示教育教学成果，及时回应社会关切，接受社会监督。

第一章 毕业生基本情况与毕业去向

一. 毕业生规模与结构

1. 总体情况

本校 2019 届毕业生总数为 2522 人，从院系来看，护理学院毕业生为 1055 人，就业人数为 1018 人，就业率为 96.49%；医学康复学院毕业生为 1051 人，就业人数为 1026 人，就业率为 97.62%；药学院毕业生人数为 416 人，就业人数为 409 人，就业率为 98.32%。

学院	专业	人数	%
护理学院	护理	910	86.25
	助产	108	10.24
医学康复学院	康复治疗技术	171	16.27
	医学口腔技术	242	23.03
	医学检验技术	255	24.26
	医学影像技术	358	34.06
药学院	药物制剂技术	122	29.33
	药学	186	44.71
	中药学	101	24.28

2. 不同性别毕业生就业率

本校 2019 届毕业生中男生、女生的就业率分别为 99.5%和 98.22%，男生就业率比女生高 1.28 个百分点。

	男		女	
	人数	%	人数	%
签就业协议形式就业	42	0.50	110	5.50
签劳动合同形式就业	312	10.70	1216	49.80
其他录用形式就业	104	6.1	326	10.9
升学	35	2.90	163	4.90
应征义务兵	21	0.80	0	0.00
自由职业	26	0.90	78	3.20
不就业拟升学	0	0.00	3	0.10
地方基层项目	0	0.00	2	0.10
待就业	9	1.12	57	1.48
自主创业	5	0.594	9	0.006

不同生源地毕业生

就业率

本校 2019 届毕业生中昆明市生源、地州生源的就业率分别为 56.2%和 40.8%，省外生源就业率 3.01%。

	昆明市生源		地州生源		省外生源	
	人数	%	人数	%	人数	%
签就业协议形式就业	68	5.52	83	6.83	1	1.31
签劳动合同形式就业	889	72.2	594	48.9	45	59.2
其他录用形式就业	176	14.3	239	19.7	15	19.7
升学	0	0	198	16.3	0	0
应征义务兵	0	0	12	0.99	9	11.8
自由职业	91	7.39	13	1.07	0	0
不就业拟升学	0	0	3	0.25	6	7.89
地方基层项目	0	0	0.08	0	0	0
待就业	5	0.40	61	5.02	0	0
自主创业	2	0.16	14	1.15	0	0

4、不同专业毕业生就业率

数据显示，本校9个专业的就业率均在98.977%以上。药学、药物制剂技术、中药学等6个专业的就业率最高，为100.00%，助产专业就业率最低，为94.87%。

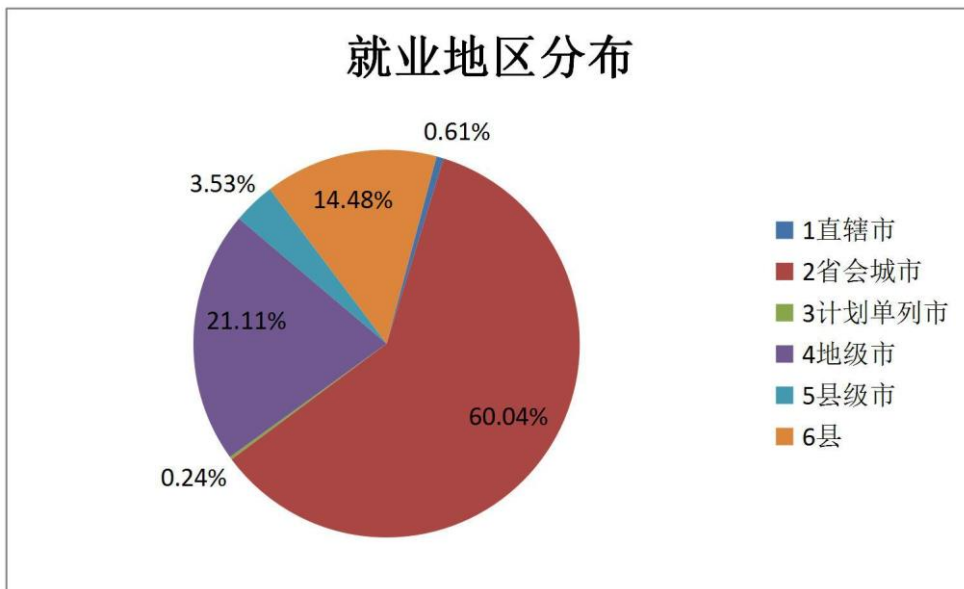
专业	签就业协议形式	签劳动合同形式	升学	应征义务兵	自由职业	自主创业	不就业拟升学	地方基层项目	其他录用形式	待就业	
护理	人数	143	349	27	1	1	8	2	1	410	27
	%	14.75	36.02	2.79	0.10	0.10	0.83	0.20	0.10	42.31	2.79
康复治疗技术	人数	2	84	5	1					97	
	%	1.05	44.44	2.65	0.53					51.32	
口腔医学技术	人数	44	73	3		2				61	2
	%	23.78	39.50	1.62		1.08				32.97	1.08
药物制剂技术	人数	1	84	1	3		1			80	
	%	0.59	49.41	0.59	1.76		0.59			47.06	
药学	人数		64	15						66	
	%		44.13	10.34						45.52	
医学检验技术	人数	16	73	18	2					119	
	%	7.02	32.02	7.89	0.88					52.19	

医学	人数	3	110	24			1			136	
	%	1.09	40.15	9.12			0.36			49.64	
影像技术	人数		18							8	
	%		69.23							30.77	
中药学技术	人数	8	46	2						18	4
	%	10.26	58.97	2.56						23.08	5.13

二、就业地区分布

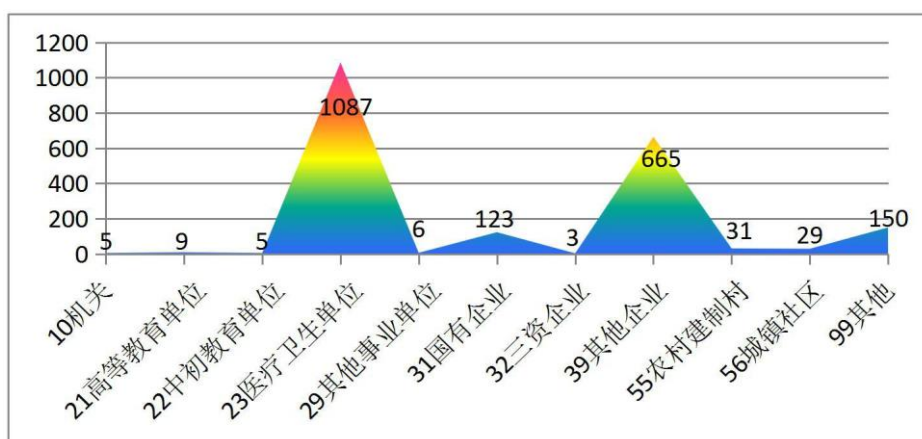
就业地区类型分布	专科就业人数	各分部占比
1 直辖市	13	0.61%
2 省会城市	1277	60.04%
3 计划单列市	5	0.24%
4 地级市	449	21.11%
5 县级市	75	3.53%
6 县	308	14.48%

合计	2127	100.00%
----	------	---------



三、 就业单位性质分布

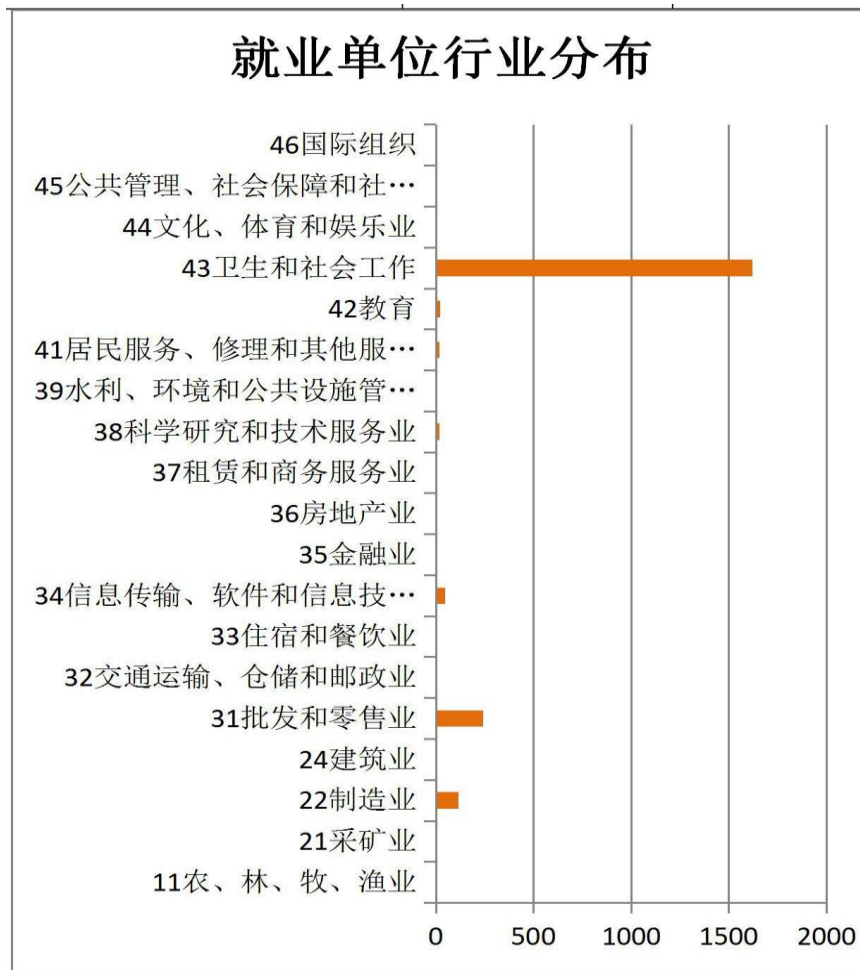
就业单位性质分布	专科就业人数	各分部占比
10 机关	5	0.24%
21 高等教育单位	9	0.43%
22 中初教育单位	5	0.24%
23 医疗卫生单位	1087	51.44%
29 其他事业单位	6	0.28%
31 国有企业	123	5.82%
32 三资企业	3	0.14%
39 其他企业	665	31.47%
55 农村建制村	31	1.47%
56 城镇社区	29	1.37%
99 其他	150	7.10%
合计	2113	100.00%



四、 就业单位行业分布

就业单位行业分布	专科就业人数	各分部占比
11 农、林、牧、渔业	1	0.05%
21 采矿业	1	0.05%
22 制造业	114	5.39%
24 建筑业	3	0.14%

31 批发和零售业	243	11.48%
32 交通运输、仓储和邮政业	8	0.38%
33 住宿和餐饮业	1	0.05%
34 信息传输、软件和信息技术服务业	48	2.27%
35 金融业	1	0.05%
36 房地产业	1	0.05%
37 租赁和商务服务业	1	0.05%
38 科学研究和技术服务业	16	0.76%
39 水利、环境和公共设施管理业	1	0.05%
41 居民服务、修理和其他服务业	19	0.90%
42 教育	23	1.09%
43 卫生和社会工作	1621	76.61%
44 文化、体育和娱乐业	5	0.24%
45 公共管理、社会保障和社会组织	8	0.38%
46 国际组织	1	0.05%



五、 升学情况

专业	升学人数	专业	升学人数
护理	27	药学	15
康复治疗技术	5	医学检验技术	18
口腔医学技术	3	医学影像技术	24
药物制剂技术	1	助产	2

第二章 精准服务 带动就业

1. 建档立卡户毕业跟踪调查

根据我校毕业生中有 192 位毕业生为建档立卡户家庭，实习就业处从学生在实习期开始重点关注学生动向，了解学生就业意向，积极指导学生求职，截止统计时间 2019 年 12 月 10 日止，共计 187 名学生成功就业，就业率为 97.4%。

2. 毕业生求职创业补贴发放

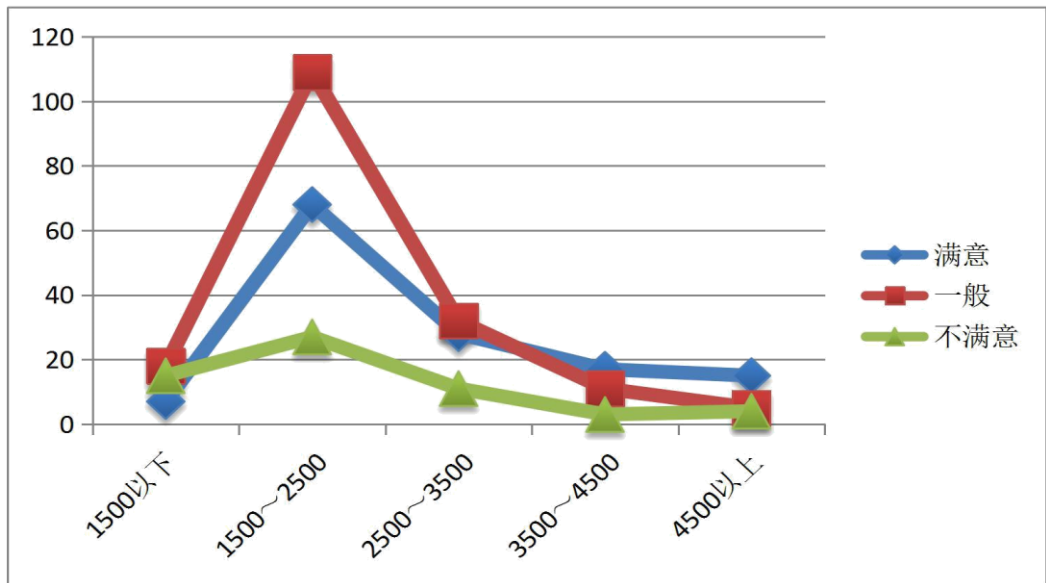
学院、特殊教育院校部分毕业生同等享受高校毕业生就业政策工作的通知》（人社部发〔2015〕73 号）、《财政部人力资源和社会保障部关于印发云南省就业补助资金管理暂行办法》（云财社〔2016〕193 号）和《云南省人民政府关于进一步做好当前和今后一段时期就业创业工作的实施意见》（云政发〔2017〕58 号）等关于高校毕业生求职创业补贴发放的有关规定，我校积极做好准备工作，确保“符合即申请，申请即成功”原则，加大宣传力度，申请人数逐年上升。

3. 积极引导大学生参军入伍

号召大学生积极报名应征入伍，是新形势下提高部队兵员素质，加强国防和军队现代化建设的重大举措。他不仅有利于加速和加快部队现代化建设，而且能充分体现党和政府对在校大学生的爱心和爱护，满足大学生携笔从戎、报效祖国、献身祖国的工作，由学院与武装部、学生处签订征兵入伍工作目标考核，要求必须完成 30 人的征兵入伍工作指标，我院今年完成了 63 人，同比去年超额完成 40 人，以 274 的比例完成了征兵工作任务。

4. 充分发挥云南新兴职业学院大学生创新创业孵化园平台

充分利用“云南新兴职业学院创业孵化园”平台，为学生提供创业指导、创业教育、政策扶持，从而提高我院学生的创业成功率，进一步带动学生就业。组织创业精英班培训，如康复专业的学生可以报名参加藏医、苗医、傣医康复理疗馆的创业精英班，护理的毕业生可以报名参加母婴护理创业精英班和医学美容创业精英班，制药班的学生可以报名参加药物营销馆创业精英班，通过专业系统的培训，毕业后扶持精英班的学生创业，快速有效的让我院有创业梦想的同学成功创业，形成独具特色的新兴大学生创业品牌。

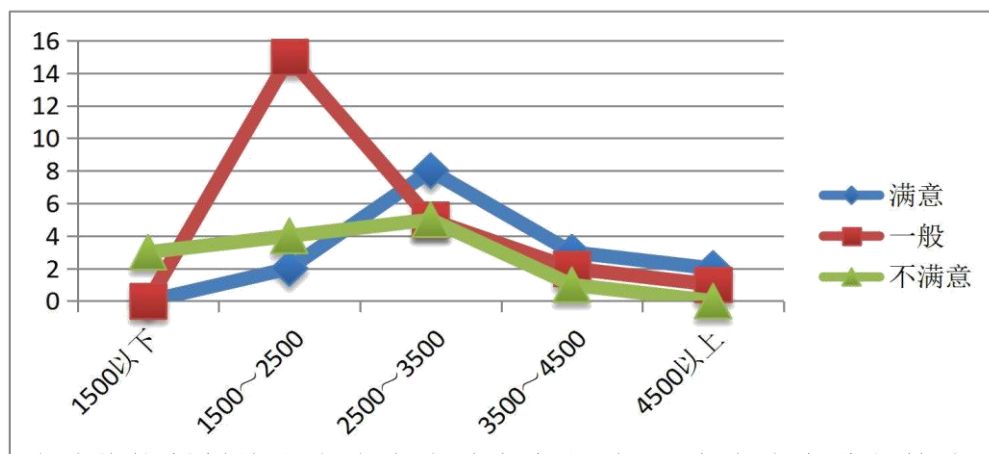


第三章 毕业生薪资与就业满意度调查

一、针对护理专业毕业学生今年对 450 名毕业生进行就业满意度和薪资调查，收到有效信息为 370 条；月工资为 1500 以下（包含 1500）有 40 人，1500~2500（包含 2500）有 204 人，2500~ 3500（包含 3500）有 71 人，3500~4500（包含 4500）有 31 人，4500 以上 24 人。

护理学院

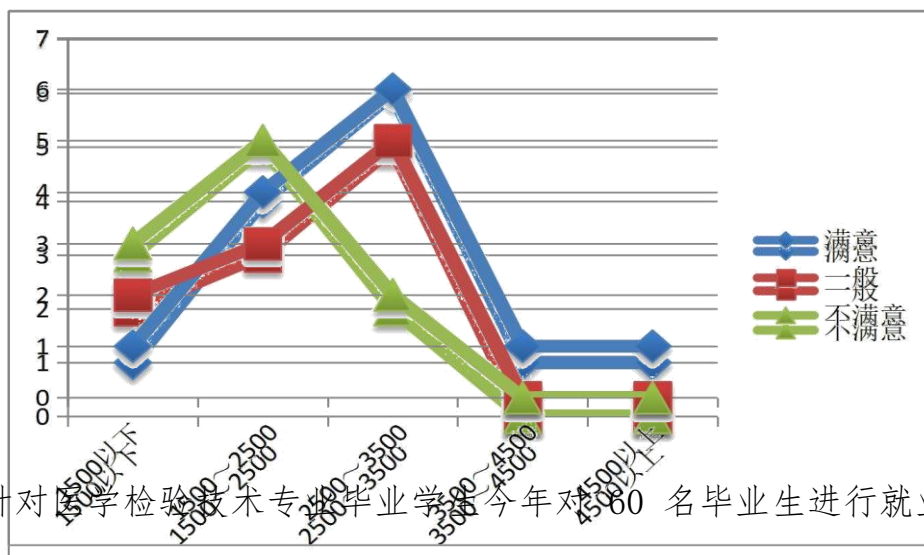
收入	满意	一般	不满意	人数	总人数
1500 以下	7	18	15	40	370
1500~2500	68	109	27	204	
2500~3500	28	32	11	71	
3500~4500	17	11	3	31	
4500 以上	15	5	4	24	



针对药物制剂技术专业毕业学生今年对 82 名毕业生进行就业满度和薪资调查，收到有效信息为 51 条；月工资为 1500 以下（包含 1500）有 3 人，1500~2500（包含 2500）有 21 人，2500~3500（包含 3500）有 18 人，3500~4500（包含 4500）有 6 人，4500 以上 3 人。

药剂

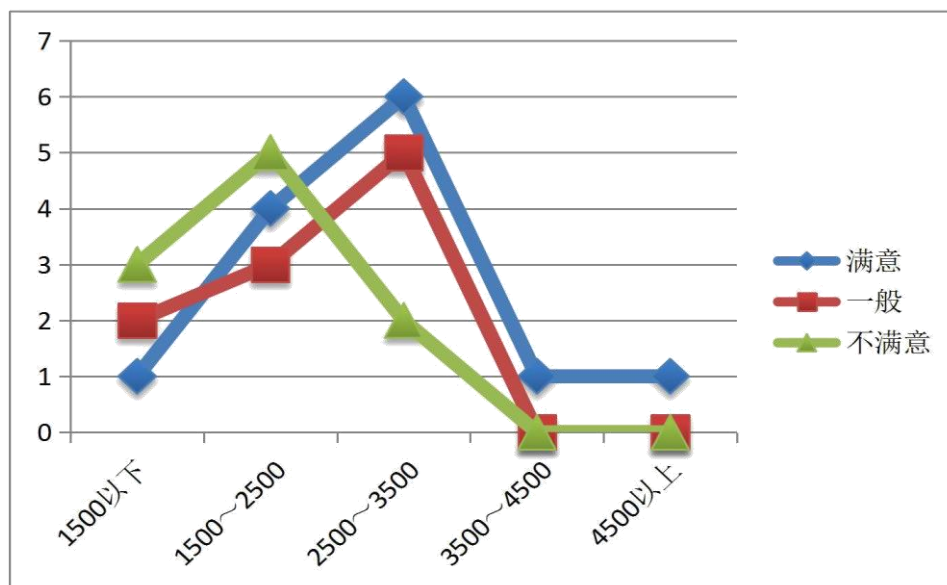
收入	满意	一般	不满意	人数	总人数
1500 以下	0	0	3	3	51
1500~2500	2	15	4	21	
2500~3500	8	5	5	18	
3500~4500	3	2	1	6	
4500 以上	2	1	0	3	



针对医学检验技术专业毕业生今年对 60 名毕业生进行就业满意度和薪资调查,收到有效信息为 33 条;月工资为 1500 以下(包含 1500)有 6 人,1500~2500 (包含 2500)有 12 人,2500~ 3500 (包含 3500)有 13 人,3500~4500 (包含 4500)有 1 人,4500 以上 1 人。

医学检验技术

收入	满意	一般	不满意	人数	总人数
1500 以下	1	2	3	6	33
1500~2500	4	3	5	12	
2500~3500	6	5	2	13	
3500~4500	1	0	0	1	
4500 以上	1	0	0	1	



针对医学影像技术专业毕业学生今年对 75 名毕业生进行就业满意度和薪资调查，收到有效信息为 68 条；月工资为 1500 以下（包含 1500）有 18 人，1500~2500（包含 2500）有 34 人，2500~3500（包含 3500）10 人，3500~4500（包含 4500）有 3 人，4500 以上 3 人。

医学影像技术

收入	满意	一般	不满意	人数	总人数
1500 以下	5	5	8	18	68
1500~2500	14	10	10	34	
2500~3500	3	5	2	10	
3500~4500	2	1	0	3	
4500 以上	3	0	0	3	

针对口腔医学技术专业毕业学生今年对58名毕业生进行就业满意度和薪资调查，收到有效信息41条；月工资为1500以下（包含1500）有8人，1500~2500（包含2500）有14人，2500~3500（包含3500）有14人，3500~4500（包含4500）有4人，4500以上1人。

医学口腔技术

收入	满意	一般	不满意	人数	总人数
1500 以下	2	2	4	8	41
1500~2500	3	7	4	14	
2500~3500	8	4	2	14	
3500~4500	3	1	0	4	
4500 以上	1	0	0	1	



第四章 学校就业工作特色

一、 就业工作举措

(1) 实施五联闭合联动机制，推动就业工作“招生—培养—创业—就业—招生”

“招生-培养-创业-就业-招生”的五联闭合联动机制，以招生促培养、以培养促创业、以创业促就业、以就业促招生，闭合联动机制的建立，加强学校内部人才培养、教育教学各部门之间的联合与协作，加强与政府、社会各界、用人单位的交流与合作，形成良性反馈互动机制，最终为招生源头提供切实反馈，实现可持续协调发展。

(2) 精准服务细化专业化，带动积极就业

改变云南学生“家乡宝”意识，积极联系省外就业渠道，在学生入校开始，培养学生“走出去”理念，今年成功安排学生 50 多人赴广东的深圳和珠海实习就业；

同时我院为了让更多的学生“高岗就业、高薪就业、阳光就业”，走出国门就业创业，发扬祖国医药事业，目前我院在“中外服”的指导下，并签订了人才培养输送战略合作协议。虽然中德护士（护理）交流计划项目是学院初次开展对外合作项目，也是贯彻中央“大众创业万众创新”的要求，为我院护理专业学生提供了出国留学和工作的平台与机会。目前报名培训的赴德国就业 16 人，日本 14 人。

(3) 注重双创训练，提高学生创新创业能力

组织创业精英班培训，如康复专业的学生可以报名参加藏医、苗医、傣医康复理疗馆的创业精英班，护理的毕业生可以报名参加母婴护理创业精英班和医学美容创业精英班，制药班的学生可以报名参加药物营销馆创业精英班，通过专业系统的培训，毕业后扶持精英班的学生创业，快速有效的让我院有创业梦想的同学成功创业，形成独具特色的新兴大学生创业品牌。

(4) 2019 年高校千名毕业生“就业昆明行系列讲座”

2019 年 11 月 20 日-28 日由昆明市就业促进会组织的 2019 年高校千名毕业生“就业昆明行”四场讲座在我校多功能厅成功开讲。在学生处的大力配合下，成功组织了近 5300 人分四场讲座学习。讲座主题如下：

第一场主题为《大学生就业创业政策》

第二场主题为《如何正确面试》

第三场主题为《三支一扶政策宣讲》

第四场主题为《树立正确职业价值观》

(5) 2019 年“台创杯”大学生模拟求职大赛

我校注重学生的社会实践能力，让大家拥有一个提前社会实践的机会，借此机会，让同学们尽早树立职业规划意识、竞争意识、危机意识，改变传统就业观念，积极应对新变化，是解决就业问题的一条重要出路。对于在校大学生就应该为将来做好准备，进一步地提高在校大学生进入人才市场后社会实践能力、自我表达能力、求职技巧等。

(6) 我院开设 SYB 创业能力培训

2019 年 12 月 12 日，在昆明市劳动就业服务局创业指导中心大理帮助下，我院实习就业处开设了第一期 SYB 创业能力培训课程。通过本次培训，同学们都受益匪浅，培训结束后参加考试，成绩合格同学都颁发了奖状。

二、就业指导服务

为了更好地为在校生提供一条龙的就业服务，2019 年我校启用了“校聘云”实习就业学生管理平台，便于学生在实习期间考勤、请销假等管理，并且新增了实习结束后就业去向等问题。建立精准就业服务机制，各学院由院领导、就业专员、班主任组成精准帮扶小组，细致全面了解每一位毕业生的求职意向状况，汇总后建立全校毕业生求职意愿信息数据库和用人单位岗位需求信息数据库。充分利用“互联网+就业”模式，针对毕业生不同特点和需求，分类别进行个性化指导，根据意向单位进行重点推荐。不定期通过微信公众服务号、QQ 群，校聘云等毕业生容易获取的方式，持续分类别为毕业生提供个性化的就业服务。

三、问题和整改措施

(1)对招生和专业设置的反馈

根据我校毕业生的质量评估和“招生-培养-创业-就业-招生”的五联闭环联动机制的内在规律,针对当前与未来社会对医药人才的需求方向和特点,对我校近三年的专业设置进行了改革。护理学院、医学康复学院、药学院共开设 23 个专业,通过毕业生就业情况分析,制药类专业毕业生社会需求量供不应求,康复系、护理系毕业生均有较好的就业前景。我院将专业设置调整为以医药类专业为特色,结合就业情况我院成功申报“药学”、“中药学”等专业,今年正在申报“中医养生保健”、“公共卫生管理”、“卫生信息管理”、“中医康复技术”等专业。同时加大了对康复、制药类专业的招生计划。根据市场需求,重新修订了人才培养标准,改革了人才培养模式。

(2)对教育教学的反馈

我校毕业生对本专业课程设置的评价、对本专业教师授课水平的评价、所学专业的知识和技能满足工作需要的情况、对所学专业的社会需求程度的评价和各项能力训练对实际工作的满足度方面均给予了较高评价。但是在对本专业课程设置的评价方面,仍有 14.98% 的学生表示“不满意”或“很不满意”;对于所学专业知识和技能满足工作需要情况方面,有部分本科生认为两个方面满足工作需要尚有不足。

用人单位对所招聘的本校毕业生总体满意度较高,达到 90.93

分。对所招聘的本校毕业生的专业知识和技能的满意度给予了高度评价。在 2019 年我校举办的用人单位座谈会上，各用人单位反映我校毕业生普遍专业技术水平高，知识牢固，工作积极，但同时也存在着过于内敛的短板。

以上说明目前本校的人才培养工作和教育教学在满足学生未来职业发展需求方面仍有发展潜力，学校应根据调查结果及时调整专业培养计划，优化人才培养模式，将教育教学与学生未来的职业发展紧密联系起来，运用多种教育教学方式促进毕业生就业能力的提升。

(3) 就业趋势分析

2015 年至 2019 年，纵观几年数据，我校毕业生在就业中主要存在几个问题。我校毕业生就业率毕业生就业期望值过高，造成毕业生就业缺乏灵活性，就业地域分布不均匀，与国家就业创业政策导向和现实城市发展需求存在矛盾，给我校就业工作带来了一定困难。针对以上情况，在后续招生就业工作中，学校积极引导转变毕业生就业创业观念，在引导的同时开拓省外、国外就业市场，与此同时，大力响应国家号召，服从国家战略，引导毕业生到基层就业。我校将继续加大对毕业生的宣传引导力度，采取多种措施，鼓励毕业生积极参加，增加其就业成功几率。

云南新兴职业学院

2019 年 12 月